



# OJO & LENTE

OJO Y LENTE NÚMERO 14 • ABRIL 2026

## LIGA FLF

- CLASIFICACIÓN ABRIL

## ¿SABIAS QUE?

- JOSEP P. GÁLVEZ

## MALETA Y LENTE

- SALVADOR PARREU

SALTEE ISLANDS

## CONOCIENDO A NUESTRAS ASOCIACIONES

GRUP FOTOGRÁFIC DE MONÓVER

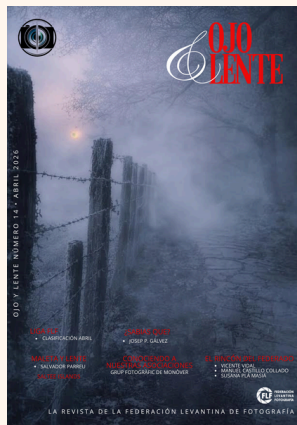
## EL RINCÓN DEL FEDERADO

- VICENTE VIDAL (VIDALOGIC)
- MANUEL CASTILLO COLLADO
- SUSANA PLA MASIA



LA REVISTA DE LA FEDERACIÓN LEVANTINA DE FOTOGRAFÍA





Fotografía de portada © Manuel Castillo Collado


Nº 14 ABRIL 2026

## OJO Y LENTE

Revista de la Federación Levantina de Fotografía  
FLF - Federación Levantina de Fotografía  
Castillo-Palacio de Alaquàs, Carrer Pare Guillem, 2  
46970 Alaquàs, Valencia  
Info@felefoto.es


## REDACCIÓN Y DISEÑO

Nerea Gálvez Álvarez

 @nereagalveez

nereagalveez@gmail.com

## REDES SOCIALES

 [felefoto.es](http://felefoto.es)

 [Instagram](https://www.instagram.com/nereagalveez)

 [Facebook](https://www.facebook.com/nereagalveez)





La Federación Levantina de Fotografía con el fin de fomentar la creatividad y producción fotográfica de las personas federadas crea la Liga de Fotografía de la FLF en la que pueden participar todas los federados que estén al corriente en la FLF

Todas las convocatorias serán de temática totalmente libre. La misma fotografía, de cada entrega, puede puntuar igualmente en una de las diferentes categorías

Categorías:

- Naturaleza
- Nocturnas y Light painting
- Deportes
- Arquitectura
- Paisaje
- Fotomontajes
- Bodegón
- Street Photography o fotografía de calle.
- Retrato

Un cordial saludo,

Junta Directiva de la Federación Levantina de Fotografía

- Presidente: Juan Miguel Esteve Rovira - Asociación Fotográfica de Alaquàs - [presidente@felefoto.com](mailto:presidente@felefoto.com)
- Vicepresidente: Francisco Valentín Campos Pérez - Asociación Fotográfica Santa Pola
- Secretario: Josep Pasqual Gálvez Jara - Asociación Fotográfica de Alaquàs - [secretario@felefoto.es](mailto:secretario@felefoto.es)
- Tesorero: Daniel Torras Sánchez - Asociación Valenciana de Fotografía Digital - [tesorero@felefoto.com](mailto:tesorero@felefoto.com)
- Vocal: José Manuel Hernández Comes - Asociación Valenciana de Fotografía Digital - [marketing@felefoto.com](mailto:marketing@felefoto.com)
- Vocal: Jesús V. Ródenas Carretero - Asociación Luz de Bobal - [distinciones@felefoto.es](mailto:distinciones@felefoto.es)



# MALETA Y LENTE

La sección viajera de la revista



Viaje a las Saltee Islands. Ante todo explicar que fue un viaje organizado, un guía y 9 participantes.

Llegada al Aeropuerto de Dublín casi a mediodía, nuestro guías fueron a buscar los coches para desplazarnos en este viaje. Lo primero que hicimos fue dar una vuelta por Phoenix Park . Es uno de los más extensos de Europa con una extensión de aproximadamente 707 Ha. Lo que hace que paremos allí fue para intentar fotografiar una manada de gamos que vive libremente por el parque. De allí ya nos dirigimos a nuestro destino: Kilmore Quay en el condado de Wexford.

A la mañana siguiente a las 8 ya estábamos en el muelle para coger el ferry que lleva a la islas, bien provistos de alimentos y agua ya que en la isla no existe ningún tipo de servicio. Las Islas Saltee son dos, la Great Saltee y la Little Saltee, pero solo la Great Saltee es visitable desde abril hasta octubre. La Little Saltee está prohibido el desembarco por su peligrosidad. La travesía dura aproximadamente 25 minutos a mar abierto. Hay que decir que la isla no tiene embarcadero y por su características y para desembarcar unos 200 metros antes de llegar a la isla se hace un transfer desde el ferry a unos botes tipo Zodiac hasta la orilla. Dependiendo la marea y condiciones climáticas es más que posible mojarse por debajo de la rodilla. Nosotros fuimos a primeros de junio y desde luego el agua era bastante fría aparte fueron días ventosos.

Dedicamos dos jornadas completas, desde el amanecer hasta el atardecer, está prohibido pernoctar, a fotografiar la frenética actividad de las aves que anidan en los acantilados.

De entre toda la frenética actividad, el frailecillo atlántico es la estrella indiscutible. Estas aves, que parecen cruces entre un tucán y un pingüino con sus coloridos picos de apareamiento (de ahí su apodo de "loros de mar"), han perfeccionado un notable modo de supervivencia en el duro entorno de Saltee.

La clave de su éxito es la asombrosa capacidad de llevar múltiples peces a la vez en su pico. Su lengua espinosa y las estrías en la parte superior del pico permiten que el frailecillo sostenga una fila de peces contra la mandíbula superior mientras pesca activamente más, una técnica esencial para maximizar cada viaje de alimentación al nido.

Otras especies que anidan en las Saltee son por ejemplo el digno de admirar alcatraz atlántico, sin duda la especie más imponente y más ruidosa de Saltee, son aves grandes, de plumaje blanco brillante, con puntas de las alas negras y un característico tinte amarillo pálido en la cabeza. Tienen una envergadura de alas espectacular, pero en tierra son algo torpes.

El alca común. Su rasgo más distintivo es su pico negro, grueso y comprimido lateralmente (de ahí su nombre en inglés, Razorbill). Presenta una línea blanca vertical muy fina que lo cruza, y otra línea blanca que va desde la base del pico hasta el ojo, dándole un aspecto casi aristocrático.

El arao común. Ponen un único huevo grande en forma de pera, que es más ancho en un extremo. Esta forma evita que rueda fuera de la repisa y se rompa. Son buceadores expertos, utilizando sus patas palmeadas para propulsarse bajo el agua en busca de peces.

El fulmar boreal. Son de color gris y blanco y parecen una gaviota grande y robusta, pero con una cabeza más redondeada y un pico "tubular" característico. Son maestros del vuelo planeado, aprovechando las corrientes de aire ascendentes de los acantilados.

El ostrero común. Su cuerpo es de un negro azabache en la cabeza, el dorso y las alas, que contrasta violentamente con un pecho y vientre blanco puro. Su rasgo más famoso es su pico largo, recto y de un naranja encendido. Es una herramienta evolutiva perfecta, extremadamente fuerte y sensible a la vez.

Incluso entre las rocas cubiertas de algas, la vida no descansa. Pudimos observar al pequeño bisbita costero, un passeriforme que realizaba incansables vuelos transportando larvas en su pico para alimentar a su prole.

La cantidad de aves, las características de la Saltee Island y el clima irlandés hicieron de esta experiencia fotográfica un viaje inolvidable.

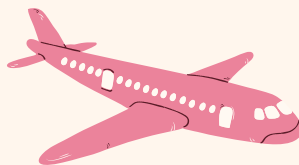


Salvador Parreu  
Socio nº 519









## ✦ Maleta y Lente: Tu viaje en imágenes ✦



¿Has hecho un viaje que te ha marcado como fotógrafo?

En *Ojo y Lente Magazine* queremos abrir tu maleta y mirar a través de tu objetivo.

Invitamos a todos los federados a participar en nuestra sección *Maleta y Lente*, la sección viajera de la revista, enviándonos una selección de fotografías acompañadas de una breve explicación sobre ese viaje fotográfico que te inspiró, te transformó o simplemente te hizo ver el mundo de otra manera.

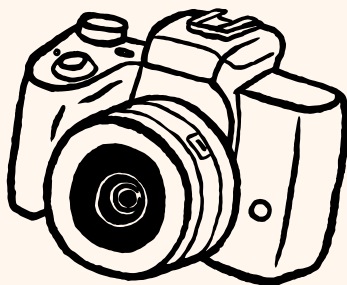
📷 Cuéntanos dónde estuviste, qué descubriste y cómo tu cámara atrapó esos momentos.

✦ *Tu mirada puede inspirar a otros viajeros de la fotografía.*

*Envíanos tu aportación y forma parte de esta aventura compartida.*

✦ [secretario@felefoto.es](mailto:secretario@felefoto.es)

*Tu viaje merece ser contado... ¡y visto!*



# PUEDES VER EL RESTO DE REVISTAS AQUI

<https://felefoto.es/revista>



# Conociendo a nuestras asociaciones



# Conociendo a nuestras asociaciones

La Federación Levantina de Fotografía es, ante todo, una red viva de asociaciones con realidades, trayectorias y miradas muy diversas. Detrás de cada una de ellas hay personas que dedican tiempo, esfuerzo e ilusión a mantener espacios de encuentro, aprendizaje y creación en torno a la fotografía.

Con este cuestionario queremos acercarnos a los socios de la FLF a las asociaciones que la integran, conocer mejor su identidad, sus actividades y su manera de entender la fotografía desde lo colectivo.

## **¿Cuándo se fundó la asociación, en qué localidad desarrolla su actividad y cuántos socios la componen actualmente?**

La asociación se fundó en el año 2012, y como presidenta María Luisa Román Mira. La actividad se desarrolla en Monóvar (Alicante) Las reuniones se realizan en la sala polivalente del Kursaal Fleta, cedida por el Ayuntamiento de Monóvar, todos los martes por la tarde. En la actualidad hay 30 socios.

## **¿Qué motivó la creación de la asociación y qué objetivos se plantearon en sus inicios?**

El motivo principal fue la unificación de gente interesada en la fotografía para poder conseguir como asociación, abrir una ventana con el objetivo de presentarnos como tal y que conocieran las reuniones que se celebraban todos los meses realizando una liguilla. Llevábamos una fotografía impresa en papel y los asistentes intercambiábamos opiniones sobre ellas.

## **¿Qué tipo de actividades realiza habitualmente la asociación a lo largo del año?**

Tras un periodo largo a consecuencia de la pandemia en donde la asociación quedó desestructurada y sin actividad, ha retomado desde el año 2025 parte de sus actividades como reuniones, talleres y exposiciones.

## **¿Cómo describiría el perfil fotográfico de sus socios? ¿Es un colectivo homogéneo o diverso en estilos e intereses?**

Los socios que acuden a las reuniones están siempre interesados en aprender, por lo que todo lo que se realiza en la asociación es a petición de los socios que pueden acudir a las reuniones. Aunque con diversos estilos se aprende de todos enriqueciendo la visión fotográfica.

## **¿Qué rasgo, valor o enfoque cree que define mejor a su asociación?**

Parte de los socios y compañeros que se reúnen siempre lo hacen con mucha ilusión, participación e interés ayudándose entre ellos en momentos en que la asociación, como Grup Fotogràfic Monòver, necesita de ellos en cualquier evento. Su aportación en nuevas ideas se valora mucho para conseguir que la asociación siga latente y participativa.

## **¿Qué supone para la asociación formar parte de la Federación Levantina de Fotografía?**

Una ventana abierta al conocimiento de gente que siente lo mismo que nuestros socios. Visualizar una visión amplia de imágenes. La revista de la FLF. Ojo y Lente nos muestra a compañeros que no conocíamos y sus trabajos.

## **¿De qué manera se fomenta la participación y el intercambio entre los socios?**

La opinión de los socios es fundamental para la asociación, por lo que se realizan reuniones, encuestas, asambleas con los socios para que nos transmitan sus opiniones y aporten otras opciones para cualquier trámite de evento a celebrar. Así como la divulgación en redes sociales, para que conozcan a la asociación.

## **¿Hay algún proyecto, actividad o iniciativa reciente que considere especialmente representativa del trabajo de la asociación?**

El Grup Fotogràfic de Monóver se caracteriza por la exposición anual de los socios en la "Fira" de noviembre desde hace varios años, donde el pueblo de Monóvar siempre espera con expectación, por ser los temas relacionados con la ciudad.

## **¿Cuáles son los principales retos actuales y qué objetivos se plantean a medio plazo?**

El reto actual es amplio y comprometido con diversas exposiciones, así como algún taller impartido por nuestra asociación de CIANOTIPIA. Parte de nuestro interés es el conocimiento, participación e intercambios con otras asociaciones. El día 8 de mayo se inaugura una exposición con fotografías realizadas por nuestros socios a mujeres con el tema de la evolución de la mujer a través de los años en el ámbito laboral. La exposición es a petición de la asociación NOSALTRES-NOSOTRAS de Monóvar. El 15 de mayo nuestra asociación inaugura en Pinoso una exposición de CIANOTIPIA, realizada por varios socios. Dicha exposición que ya se inauguró en noviembre del 2025, será itinerante durante el 2026. El 19 de junio se inaugura una exposición por nuestros socios en el Kursaal Fleta de Monóvar con tema libre. Y el reto más comprometido es la participación en un proyecto de exposición fotográfica del fotógrafo Arturo Cerdá y Rico.

## **¿Qué le gustaría transmitir a los socios de la FLF que aún no conocen su asociación?**

Transmitir nuestro compañerismo, ilusiones y empeño en seguir haciendo actividades para los socios y animar a quien sienta ese deseo de mirar desde un visor que se acerque a nuestra asociación para conocernos.



© Grup fotogràfic de Monòver



© Grup fotogràfic de Monòver



© Grup fotogràfic de Monóver



© Grup fotogràfic de Monóver

# ¿Sabías que?

Nuestro apartado de curiosidades relacionadas con la fotografía



## La NASA no ha usado lo más moderno, sino lo más fiable.

La misión Artemis II de la NASA marca un hito clave en el regreso de la exploración tripulada a la órbita lunar, siendo la primera en décadas en llevar astronautas más allá de la órbita terrestre baja. A bordo de la cápsula Orion, la tripulación ha realizado un vuelo de prueba alrededor de la Luna sin alunizaje, validando sistemas esenciales para futuras misiones. Para el mundo de la fotografía, esta misión no solo representa un logro tecnológico, sino también una oportunidad única de capturar imágenes de nuestro planeta desde perspectivas inéditas, donde la escala, la luz y el vacío redefinen completamente el lenguaje visual.

Históricamente, la NASA ha utilizado una amplia variedad de cámaras en sus misiones, desde las icónicas *Hasselblad* modificadas de las misiones Apolo hasta sistemas digitales de alta gama en la Estación Espacial Internacional. Estas cámaras, adaptadas para operar en condiciones extremas, eliminaban elementos innecesarios como recubrimientos reflectantes y añadían controles simplificados para su uso con guantes.

En el caso concreto de la misión Artemis II, la NASA ha optado por cámaras digitales avanzadas de *Nikon* modificadas para uso espacial, equipadas con ópticas versátiles capaces de responder tanto a grandes paisajes como a detalles en condiciones de iluminación complejas. En esta misión, la NASA ha apostado por una combinación muy concreta y, en cierto modo, sorprendente: la **Nikon D5** como cámara principal y la **Nikon Z9** como apoyo experimental.

Lejos de recurrir al último modelo réflex, la elección de la **Nikon D5** —una cámara de 2016— responde a un criterio clave en el entorno espacial: la fiabilidad probada. Este modelo lleva años testado en condiciones extremas, ofreciendo un rendimiento sobresaliente en altas sensibilidades y una gran resistencia a la radiación, lo que la convierte en la herramienta ideal para capturar escenas en el espacio profundo, donde la luz es crítica. Por su parte, la **Nikon Z9**, introducida a última hora en la misión, representa el futuro inmediato: un sistema mirrorless con mayor capacidad tecnológica, mejor procesamiento y un enfoque más avanzado, que la NASA ya está evaluando de cara a futuras misiones como Artemis III. Esta convivencia entre lo 'probado' y lo 'innovador' refleja perfectamente la filosofía de trabajo en fotografía espacial: aquí no gana lo más nuevo, sino lo que sabes con certeza que no va a fallar.

Una curiosidad muy interesante —y poco conocida fuera del ámbito fotográfico— es que muchas de las cámaras utilizadas por la NASA no tienen visor convencional. Desde las misiones del programa Apolo, los astronautas encuadran prácticamente 'a ciegas', confiando en la experiencia y en referencias visuales grabadas en el casco o en la propia cámara. Esto se debe a que el traje espacial impide acercar el ojo al visor, por lo que se diseñaron sistemas de encuadre más intuitivos. Además, las cámaras suelen ir ancladas al pecho mediante soportes rígidos, lo que condiciona completamente la composición y ha dado lugar a ese estilo tan característico de la fotografía espacial: horizontes ligeramente inclinados, sujetos centrados y una sensación muy directa de presencia.

Otra curiosidad relevante es que, en el entorno espacial, el uso de trípode es prácticamente inexistente. En condiciones de microgravedad, cualquier intento de fijar una cámara genera fuerzas de reacción que pueden desestabilizar al astronauta, por lo que todas las tomas se realizan a pulso, muchas veces con velocidades altas para compensar ese movimiento. Además, cada disparo está muy medido: no solo por la dificultad técnica, sino porque el almacenamiento y la transmisión de datos siguen siendo recursos limitados. Esto hace que, incluso hoy con cámaras digitales avanzadas, la fotografía en el espacio conserve ese carácter casi "analógico" de pensar antes de disparar, algo que conecta mucho con la esencia más pura de la fotografía.



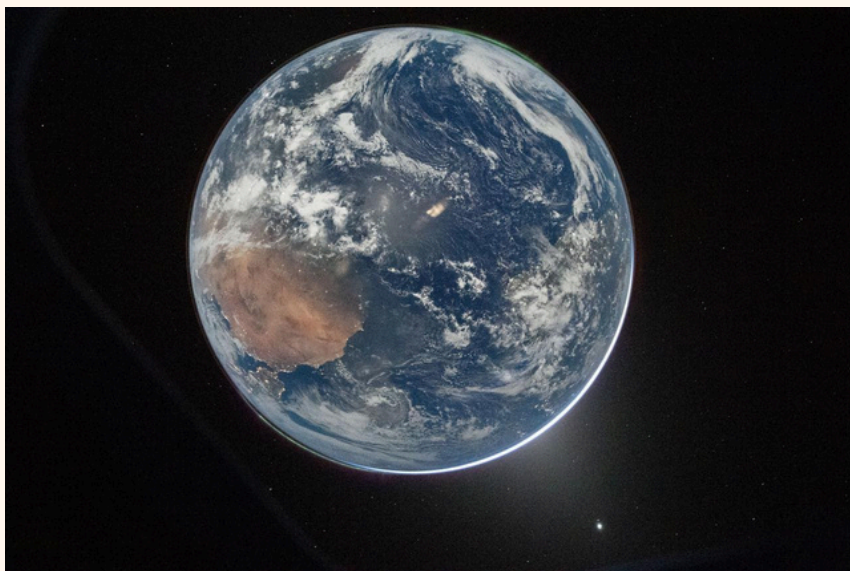
Nikon D5



Nikon Z9



**La puesta de la Tierra desde el lado oculto de la Luna** - Durante una puesta de sol terrestre, el planeta parece hundirse bajo el horizonte lunar. En esta escena, una Tierra en forma de media luna parcialmente iluminada se oculta tras la Luna, tal como la observa la tripulación de la nave espacial Orión. *Nikon D5 a 400 mm con una apertura de f/8, una velocidad de obturación de 1/1000 e ISO 400.* Crédito NASA



El astronauta de la NASA y comandante de la misión Artemis II, Reid Wiseman, tomó esta fotografía de la Tierra desde la ventana de la nave espacial Orión tras completar la maniobra de inyección translunar. Se aprecian dos auroras boreales (arriba a la derecha y abajo a la izquierda) y la luz zodiacal (abajo a la derecha) durante el eclipse solar de la Tierra. *Nikon D5 a 22 mm con una apertura de  $f/4$ , exposición  $1/4$  s e ISO 51,200.* Crédito NASA



Josep P. Gálvez

Federado Nº 411  
Asociación Valenciana Fotografía Digital

# Inauguración de la Exposición de las fotografías de la X Liga de la FLF en Xirivella.

**EXPOSICIÓN  
COLECTIVA  
FOTGRÁFICA.**

DE SOCIOS DE LA  
FEDERACIÓN LEVANTINA  
DE FOTOGRAFÍA

Apertura: jueves, 9 de abril, a las 19:00 h.  
Exposición: del 9 de abril al 17 de mayo.  
Horario: de 12:00 a 14:00 y de 17:00 a 21:00 h.  
Dirección: Plaza de la Iglesia, 1. 46950 Xirivella.

**AVFD** **FLF** **Casa de la Cultura XIRIVELLA** **AJUNTAMENT DE XIRIVELLA**  
Regidoria de Cultura

La Federación Levantina de Fotografía tiene el placer de inaugurar en Xirivella la exposición correspondiente a la X Liga de la FLF, una muestra que recoge una cuidada selección de las mejores imágenes presentadas por nuestros asociados a lo largo de esa edición. Se trata de una oportunidad magnífica para disfrutar del talento, la creatividad y la mirada personal de fotógrafos que, con estilos muy diversos, comparten una misma pasión por la imagen.

Este año, además, damos un paso más en nuestro compromiso por acercar la fotografía a todos los públicos con una exposición de carácter itinerante que tiene previsto recorrer, de momento, hasta seis sedes distintas. Desde la FLF seguimos apostando firmemente por este formato, convencidos de que la fotografía debe salir al encuentro de la gente, generar diálogo y estar presente en espacios cada vez más abiertos y accesibles.

Queremos invitar a todos los lectores de la revista y amantes de la fotografía a visitar la muestra en Xirivella y en las próximas ubicaciones. Y, por supuesto, animamos a entidades, espacios culturales o instituciones que puedan estar interesadas en acoger esta exposición a ponerse en contacto con nosotros. Estaremos encantados de seguir llevando la fotografía un poco más lejos, siempre con la misma ilusión que nos une.









# TALLER DE FOTOGRAFIA ESTENOPEICA

- Construye tu propia cámara estenopeica
- Haz tus fotos en la Villa de Requena
- Revélalas en el laboratorio
- Posítivalas con el móvil y comparte
- Disfruta de la esencia de la fotografía

Requena, 16 de mayo de 2026  
09:00 a 14:00

**TALLER COMPLETO**

**LUZBOBAL**  
Asociación Fotográfica

**FLF** FEDERACIÓN LEVANTINA FOTOGRAFÍA

La fotografía estenopeica nos invita a volver al origen de la imagen, a ese momento mágico en el que la luz, sin lentes ni artificios, dibuja el mundo sobre una superficie sensible. En un tiempo dominado por la inmediatez digital, esta técnica centenaria ofrece una experiencia distinta: más pausada, más reflexiva y profundamente creativa. Redescubrir la fotografía desde su forma más pura es también redescubrir nuestra forma de mirar.

Desde la revista y junto a la asociación fotográfica **Luz de Bobal de Requena** queremos proponer a nuestros asociados un **taller de fotografía estenopeica** en el que no solo aprenderemos la base técnica de esta disciplina, sino que también construiremos nuestras propias cámaras y experimentaremos con tiempos de exposición, encuadres y procesos químicos. Es una oportunidad única para comprender la fotografía desde dentro, para tocarla, construirla y sentirla en cada paso del proceso, algo que difícilmente se experimenta en la práctica habitual.

Este taller está pensado tanto para quienes desean ampliar su conocimiento fotográfico como para quienes buscan reencontrarse con la esencia creativa que les llevó a coger una cámara por primera vez. La fotografía estenopeica no solo enseña a hacer fotos: enseña a mirar con calma, a aceptar la incertidumbre y a valorar cada imagen como una pequeña obra irrepetible. Si sientes curiosidad por explorar nuevos caminos —o más bien, los más antiguos— este es el momento perfecto para hacerlo.

Si para tu asociación quieres hacer un taller de fotografía Estenopeica no dudes en contactar con la Federación Levantina de Fotografía a través del email [tesorero@felefoto.com](mailto:tesorero@felefoto.com) y te informaremos de los pasos a seguir

**AFORO COMPLETO**

# NATURALEZA

COLIBRI AMAZILIA





Primera posición  
32 puntos

AUTOR: JAIME LLINARES CANO  
FOTO CINE LA VILA (FCLV)

# NATURALEZA

EL BOTIN DEL FRAILECILLO





Primera posición  
32 puntos

AUTOR: SALVADOR PARREU FRASQUET  
ASSOCIACIÓ FOTO MAESTRAT (AFM)

# NATURALEZA

---



**Pequeño conquistador - Segunda posición**

Autor: Antonia Blasco Llorca  
Asociación Fotográfica Santa Pola (AFSP)

31 puntos



**Cópula sobre la manzanilla - Segunda posición**

Autor: Teodoro Martínez García  
Asociación Fotográfica El Campello (AFEC)

31 puntos



**Pulpo - Tercera posición**

Autor: Alberto Dolz Civera  
Grupo Fotográfico ARSE (ARSE)  
30 puntos



**Pescando - Tercera posición**

Autor: Francisco Valentín Campos Pérez  
Asociación Fotográfica Santa Pola (AFSP)  
30 puntos



**Buitre observando - Tercera posición**

Autor: Julián Carazo  
Asociación Valenciana de Fotografía Digital (AVFD)  
30 puntos



**Radar - Tercera posición**

Autor: Luis Navarro Martínez  
Agrupación Fotográfica de Villena (AFV)  
30 puntos

# NATURALEZA

## Clasificación categoría Naturaleza convocatoria abril 2026

Posición	Autor/a	Asociación	Puntos
		<b>CATEGORÍA NATURALEZA</b>	
1	Jaime Linares Cano	Foto Cine la Vila (FCLV)	32
2	Salvador Parreu Frasquet	Associació Foto Maestrat (AFM)	32
3	Antonia Blasco Llorca	Asociación Fotográfica Santa Pola (AFSP)	31
4	Teodoro Martínez García	Asociación Fotográfica El Campello (AFEC)	31
5	Alberto Dolz Civera	Grupo Fotográfico ARSE (ARSE)	30
6	Francisco Valentín Campos Pérez	Asociación Fotográfica Santa Pola (AFSP)	30
7	Julián Carazo	Asociación Valenciana de Fotografía Digital (AVFD)	30
8	luis navarro martinez	Agrupación Fotográfica de Villena (AFV)	30
9	Armando Jordá Vila	Agrupación Fotográfica Alcoyana (AFA)	29
10	JOSE MANUEL HERNANDEZ COMES	Asociación Valenciana de Fotografía Digital (AVFD)	29
11	Juan Antonio Calderón Viudes	Asociación Fotográfica Santa Pola (AFSP)	29
12	Pedro Martínez Cerezuela	Grup Fotogràfic d'Almenara (GFAL)	29
13	Pedro Olaya Ruano	Club Fotográfico Alicante (CFA)	28
14	Raymond Lofthouse	Foto Cine la Vila (FCLV)	28
15	Tomás Martínez Hernando	Foto Cine la Vila (FCLV)	28
16	M. Teresa Gonzalez Cortés	Foto Cine la Vila (FCLV)	27
17	Manuel Sempere Garcia	Asociación Fotográfica Santa Pola (AFSP)	27
18	Felipe Tregón	Grup Fotogràfic d'Almenara (GFAL)	26
19	Francisco Segarra Ortiz	Club Fotográfico Alicante (CFA)	26
20	ISABEL ARLANDIS MONREAL	Asociación Valenciana de Fotografía Digital (AVFD)	25
21	jose sanchez	Agrupación Fotográfica de Segorbe (AFS)	25
22	PACO Perez Perez	Club Fotográfico Alicante (CFA)	25
23	Eduardo Pascual Iborra	Foto Cine la Vila (FCLV)	24
24	José Ferrí Borrás	Agrupación Fotográfica Valenciana (AGFOVAL)	24
25	Miguel Flor Hernández	Agrupación Fotográfica de Villena (AFV)	24

Para ver el resto de la clasificación entra en:

[www.felefto.es/xi-liga-flf](http://www.felefto.es/xi-liga-flf)

# NOCTURNAS Y LIGHTPAINTING

CIRCUMPOLAR





Primera posición  
34 puntos

AUTOR: TOMÁS ALGARRA CABRELLES  
ASOCIACIÓN VALENCIANA DE FOTOGRAFÍA DIGITAL (AVFD)

# NOCTURNAS Y LIGHTPAINTING

---



**Perséidas - Segunda Posición**

Autor: Francisca Rivera Casares  
Asociación Sénior Universitaria de Valencia (ASEU)

33 puntos



**Noche de fuego - Segunda Posición**

Autor: Juan Miguel Esteve  
Associació Fotogràfica d'Alaquàs (AFAQ)

32 puntos



**La bella y la bestia - Tercera Posición**

Autor: Josep Pasqual Galvez Jara  
Associació fotogràfica d'Alaquàs (AFAQ)

32 punts

# NOCTURNAS Y LIGHTPAINTING

Clasificación categoría Nocturnas y Lightpainting convocatoria abril 2026

Posición	Autor/a	Asociación	Puntos
		<b>CATEGORÍA NOCTURNAS Y LIGHTPAINTING</b>	
1	Tomás Aigarra Cabrelles	Asociación Valenciana de Fotografía Digital (AVFD)	34
2	Francisca Rivera Casares	Asociación Sénior Universitaria de Valencia (ASEU)	33
3	Juan Miguel Esteve	Associació Fotogràfica d'Alaquàs (AFAO)	33
4	Josep Pasqual Galvez Jara	Associació Fotogràfica d'Alaquàs (AFAO)	32
5	Salvador Lluch Andres	Col·lectiu f/4 (COLF4)	31
6	Javier Bolúmar	Grupo Fotográfico ARSE (ARSE)	29
7	Josè Gimeno	Agrupación Fotográfica d'Onda L'Art de la Llum (AFOAL)	29
8	Maximiliano Pérez Salz	Asociación Valenciana de Fotografía Digital (AVFD)	29
9	Francisco Jose Soto Carda	Agrupación Fotográfica d'Onda L'Art de la Llum (AFOAL)	28
10	José Ramón Torres Castelló	Asociación luz de Bobal (ALB)	26
11	jesus garcia orihuela	Agrupación Fotográfica de Ibi (AFIBI)	26
12	Joaquin Piquer del Pozo	Agrupación Fotográfica d'Onda L'Art de la Llum (AFOAL)	26
13	Joaquin Fuster Thaudiere	Asociación Fotográfica El Campello (AFEC)	22

Para ver el resto de la clasificación entra en:

[www.felefto.es/xi-liga-fff](http://www.felefto.es/xi-liga-fff)



La Federación Levantina de Fotografía desea expresar su más sincero agradecimiento al Ayuntamiento de Alaquàs por el constante apoyo y colaboración brindados a lo largo de nuestro proyecto. Su compromiso con la promoción de la cultura y el arte fotográfico ha sido un pilar fundamental para el desarrollo de nuestras iniciativas, fomentando la creatividad y el talento en nuestra comunidad.

Gracias a su implicación y respaldo, hemos logrado avanzar en nuestra misión de impulsar la fotografía como una herramienta de expresión y cohesión cultural. Este vínculo nos motiva a seguir trabajando juntos en la creación de nuevos espacios y oportunidades que fortalezcan el patrimonio artístico de nuestra región.



# DEPORTES

TE CAZE





Primera posición  
33 puntos

AUTOR: MARIANO SANCHEZ-COVISA MOLL  
ASOCIACIÓN FOTOGRÁFICA SANTA POLA (AFSP)



# DEPORTES

EL GOLPE DEL TRIUNFO



**Primera posición**  
**33 puntos**

AUTOR: RAFAEL RAMÍREZ BACHOT  
AGRUPACIÓN FOTOGRÁFICA D'ONDA L'ART DE LA LLUM (AFOAL)

# DEPORTES

---



**Gravedad en pausa - Segunda posición**

Autor: Francisco Javier Palos García  
Asociación Fotográfica Santa Pola (AFSP)

32 puntos



**Transbetxi 2026 - Tercera posición**

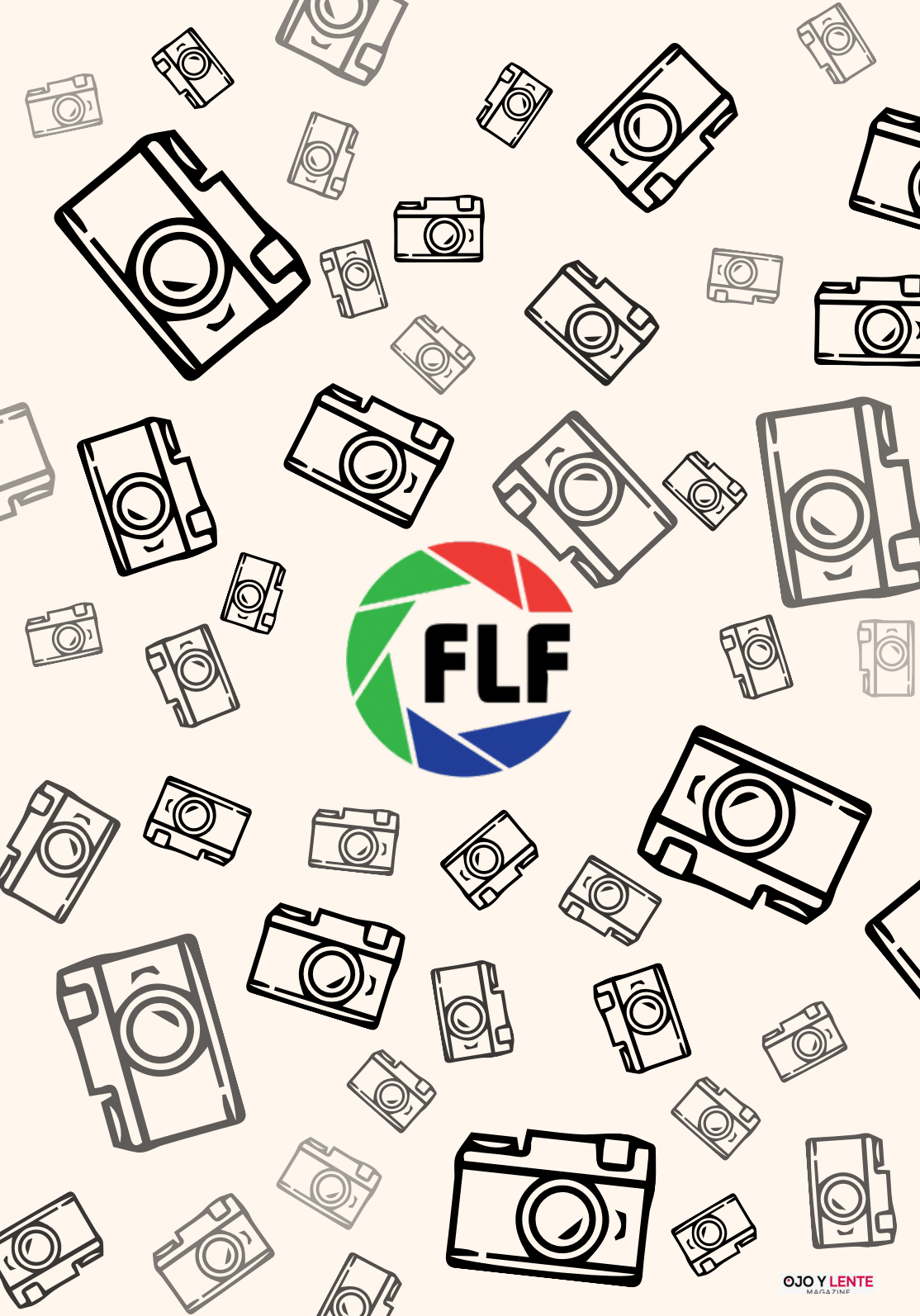
Autor: Francisco Pascual Lem Lengua  
Agrupación Fotográfica d'Onda L'Art de la Llum (AFOAL)  
29 puntos

# DEPORTES

## Clasificación categoría Deportes convocatoria abril 2026

Posición	Autor/a	Asociación	Puntos
		<b>CATEGORÍA DEPORTES</b>	
1	Mariano Sanchez-Covisa Moll	Asociación Fotográfica Santa Pola (AFSP)	33
2	RAFAEL RAMIREZ BACHOT	Agrupación Fotográfica d'Onda L'Art de la Llum (AFOAL)	33
3	Francisco Javier Palos García	Asociación Fotográfica Santa Pola (AFSP)	32
4	Francisco Pascual Lem Lengua	Agrupación Fotográfica d'Onda L'Art de la Llum (AFOAL)	29
5	Cesar March Hervas	Grup Fotogràfic d'Almenara (GFAL)	28
6	OSCAR Perez Asensio	Agrupación Fotográfica de Segorbe (AFS)	28
7	Enrique Herrero López	Grupo Fotográfico ARSE (ARSE)	27
8	Vítor Cerrudo González	Asociación luz de Bobal (ALB)	27
9	Pedro Bavasso	Asociación Fotográfica Santa Pola (AFSP)	27
10	Juan Pedro Verdú Rico	Grup Fotogràfic de Petrer (GFP)	26
11	Martha Londoño	Grupo Fotográfico ARSE (ARSE)	25
12	Cristina Hueso Vidal	Agrupación Fotográfica de Ibi (AFIBI)	24
13	Antonia Marco Pérez	Asociación Fotográfica El Campello (AFEC)	24

Para ver el resto de la clasificación entra en:  
[www.felefto.es/xi-liga-flf](http://www.felefto.es/xi-liga-flf)



# ARQUITECTURA

LA BESTIA





Primera posición  
28 puntos

AUTOR: PAOLO MASCAGNI  
CLUB FOTOGRÁFICO ALICANTE (CFA)

# ARQUITECTURA

---



**Puente nocturno - Segunda posición**

Autor: Irene Lledó Bertrán  
Agrupación Fotográfica de Ibi (AFIBI)

27 puntos



**Hogar - Segunda posición**

Autor: Juan Miguel Corchado Badía  
Agrupación Fotográfica de Segorbe (AFS)

27 puntos



**Gigante dormido - Segunda posición**

Autor: María Josefa Rodes Sala  
Agrupación Fotográfica de Segorbe (AFS)

27 puntos



**Gigantes en guardia bajo el cielo de La Mancha - Tercera posición**

Autor: Juan Fernando López Villaescusa  
Asociación Sénior Universitaria de Valencia (ASEU)  
26 puntos



**Depositos varios - Tercera posición**

Autor: Juan Francisco Higuera García  
Agrupació Fotogràfica Setabense d'Aficionats de Xàtiva (AFSA)  
26 puntos



**Ángulo -Tercera posición**

Autor: Mercedes Candelas Pérez  
Asociación Fotográfica Elda (AFE)

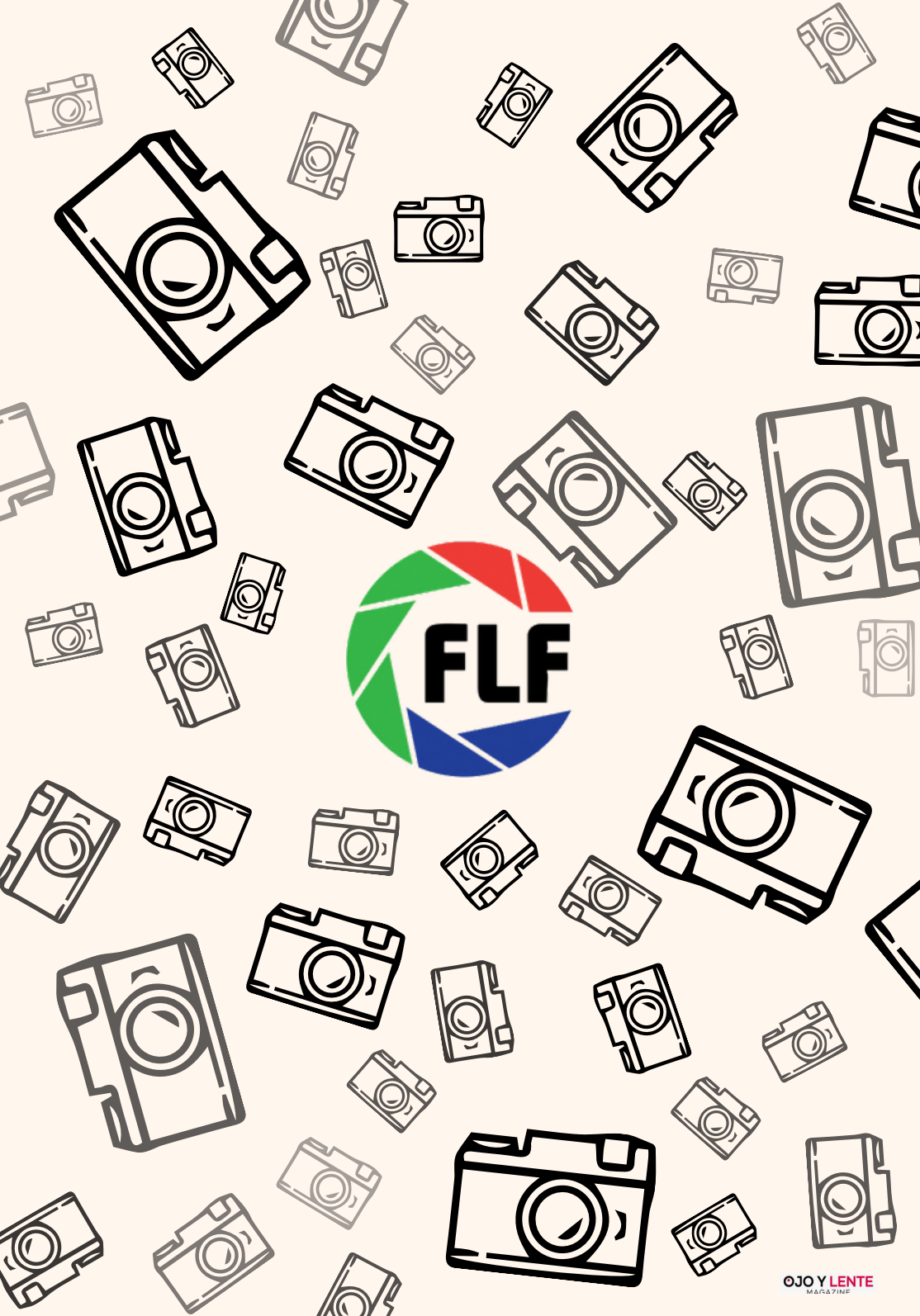
26 puntos

# ARQUITECTURA

## Clasificación categoría Arquitectura convocatoria abril 2026

Posición	Autor/a	Asociación	Puntos
		<b>CATEGORÍA ARQUITECTURA</b>	
1	Paolo Mascagni	Club Fotográfico Alicante (CFA)	28
2	Irene Liedó Bertrán	Agrupación Fotográfica de Ibi (AFIBI)	27
3	Juan Miguel Corchado Badía	Agrupación Fotográfica de Segorbe (AFS)	27
4	MARÍA JOSEFA RODES SALA	Agrupación Fotográfica de Segorbe (AFS)	27
5	Juan Fernando López Villaescusa	Asociación Sénior Universitaria de Valencia (ASEU)	26
6	JUAN FRANCISCO HIGUERAS GARCIA	Agrupació Fotogràfica Setabense d'Aficionats de Xàtiva (AFSA)	26
7	Mercedes Candelas Pérez	Asociación Fotográfica Elda (AFE)	26
8	Vicente Silvera Sánchez	Foto Cine la Vila (FCLV)	25
9	Rosa Medina Miralles	Asociación Fotográfica Elda (AFE)	24
10	Marina Galiana Devesa	Foto Cine la Vila (FCLV)	23
11	JOSE Miguel	Agrupació Fotogràfica Sarthou Carreres (AFSC)	22
12	Manuel Sánchez Campos	Asociación Fotográfica Santa Pola (AFSP)	22
13	Mari Carmen Martínez Ferrer	Asociación Fotográfica Santa Pola (AFSP)	22

Para ver el resto de la clasificación entra en:  
[www.felefto.es/xi-liga-fff](http://www.felefto.es/xi-liga-fff)



# PAISAJE

ÉPICOS PAISAJES EN LAS ISLAS LOFOTEN  
(NORUEGA)





Primera posición  
33 puntos

AUTOR: CARLOS MARTÍNEZ GUILLAMÓN  
ASOCIACIÓN VALENCIANA DE FOTOGRAFÍA DIGITAL (AVFD)

# PAISAJE

---



**Egipto, piramides y camellos - Segunda posición**

Autor: Vicente Roig Beltran  
Club Fotográfico Alicante (CFA)

32 puntos



**Bocairent - Tercera posición**

Autor: Francisco Vila  
Asociación Valenciana de Fotografía Digital (AVFD)  
31 puntos



**Dramatismo cristalino - Tercera posición**

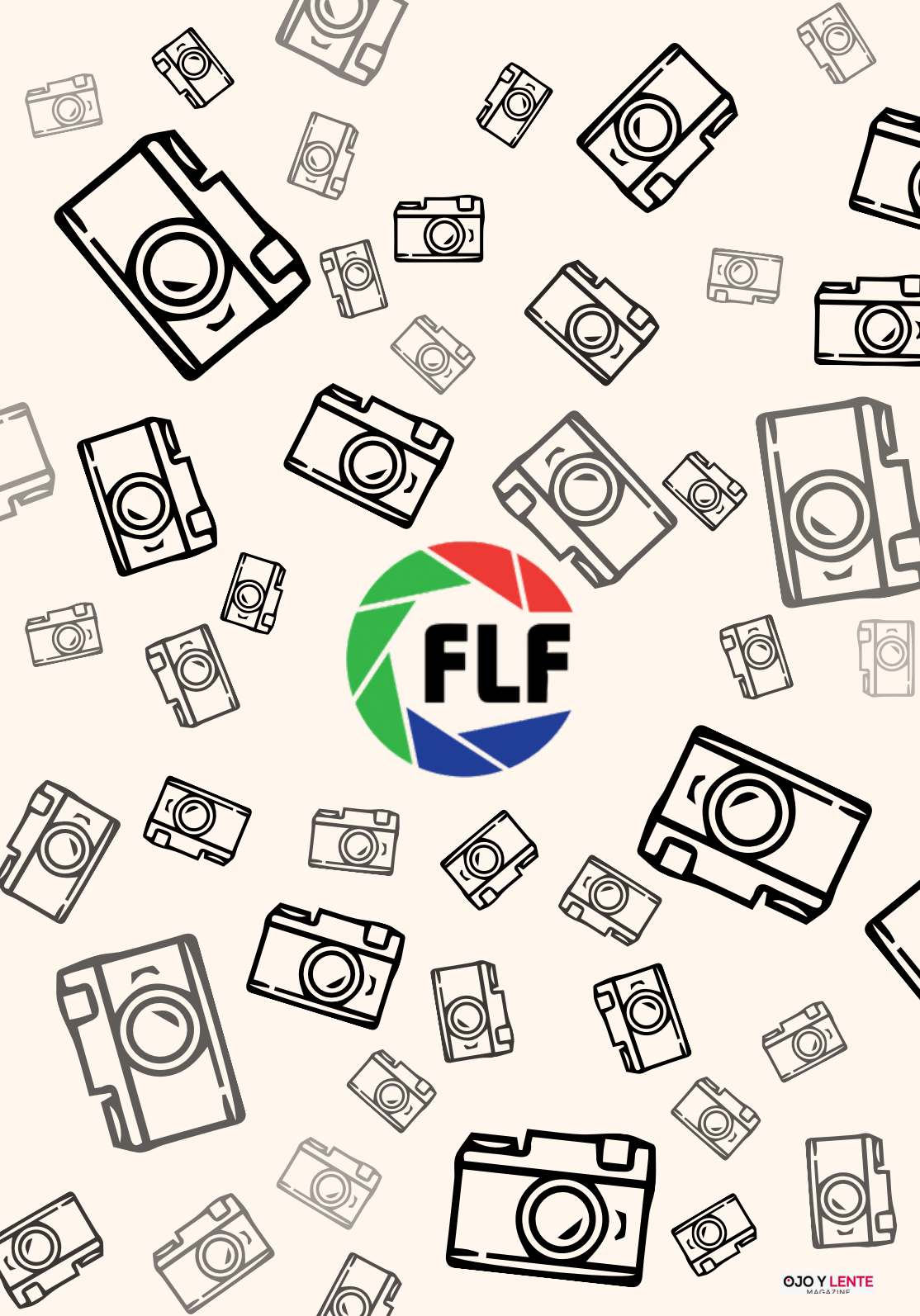
Autor: Hector Alonso Romero  
Asociación Valenciana de Fotografía Digital (AVFD)  
31 puntos

# PAISAJE

## Clasificación categoría Paisaje convocatoria abril 2026

Posición	Autor/a	Asociación	Puntos
		<b>CATEGORÍA PAISAJE</b>	
1	Carlos Martínez Guillamón	Asociación Valenciana de Fotografía Digital (AVFD)	33
2	Vicente Roig Beltran	Club Fotográfico Alicante (CFA)	32
3	Francisco Vila	Asociación Valenciana de Fotografía Digital (AVFD)	31
4	Hector Alonso Romero	Asociación Valenciana de Fotografía Digital (AVFD)	31
5	Fernando Ramírez Oliver	Agrupación Fotográfica de Ibi (AFIBI)	28
6	Marí Carmen Herrero Gil	Grup Fotogràfic de Petrer (GFP)	28
7	María Isabel Ureña Lázaro	Asociación Sénior Universitaria de Valencia (ASEU)	28
8	Salvador Pérez Lledó	Foto Cine la Vila (FCLV)	28
9	Daniel Torras Sánchez	Asociación Valenciana de Fotografía Digital (AVFD)	27
10	Loly Juan	Asociación Fotográfica Elda (AFE)	26
11	ANTONIO MINGOT MÁRQUEZ	Foto Cine la Vila (FCLV)	26
12	Mª Salud Cantó Peñataro	Asociación Fotográfica Elda (AFE)	25
13	Vicente Vidal revert	Asociación Valenciana de Fotografía Digital (AVFD)	25
14	Francisco Ruiz Rico	Asociación Fotográfica Elda (AFE)	23
15	Urbano Suárez	Foro Valencia Foto (FVF)	22
16	ABRAHAM DE LA ROSA LÓPEZ	Grup Fotogràfic de Petrer (GFP)	21
17	Elvira de la Torre Hernandez	Club Fotográfico Alicante (CFA)	20

Para ver el resto de la clasificación entra en:  
[www.felefto.es/xi-liga-fff](http://www.felefto.es/xi-liga-fff)



# FOTOMONTAJE

NAVEGANDO ENTRE NUBES





Primera posición  
34 puntos

AUTOR: JOSÉ MARÍA CANTÓ CABRERA  
ASOCIACIÓN FOTOGRÁFICA ELDA (AFE)

# FOTOMONTAJE

---



**300 - Segunda posición**

Autor: Pepa Ferrandis Fabuel

Asociación Valenciana de Fotografía Digital (AVFD)

30 puntos



**Juntos - Tercera posición**

Autor: Gerardo Poveda Alcodori  
Associació fotogràfica d'Alaquàs (AFAQ)

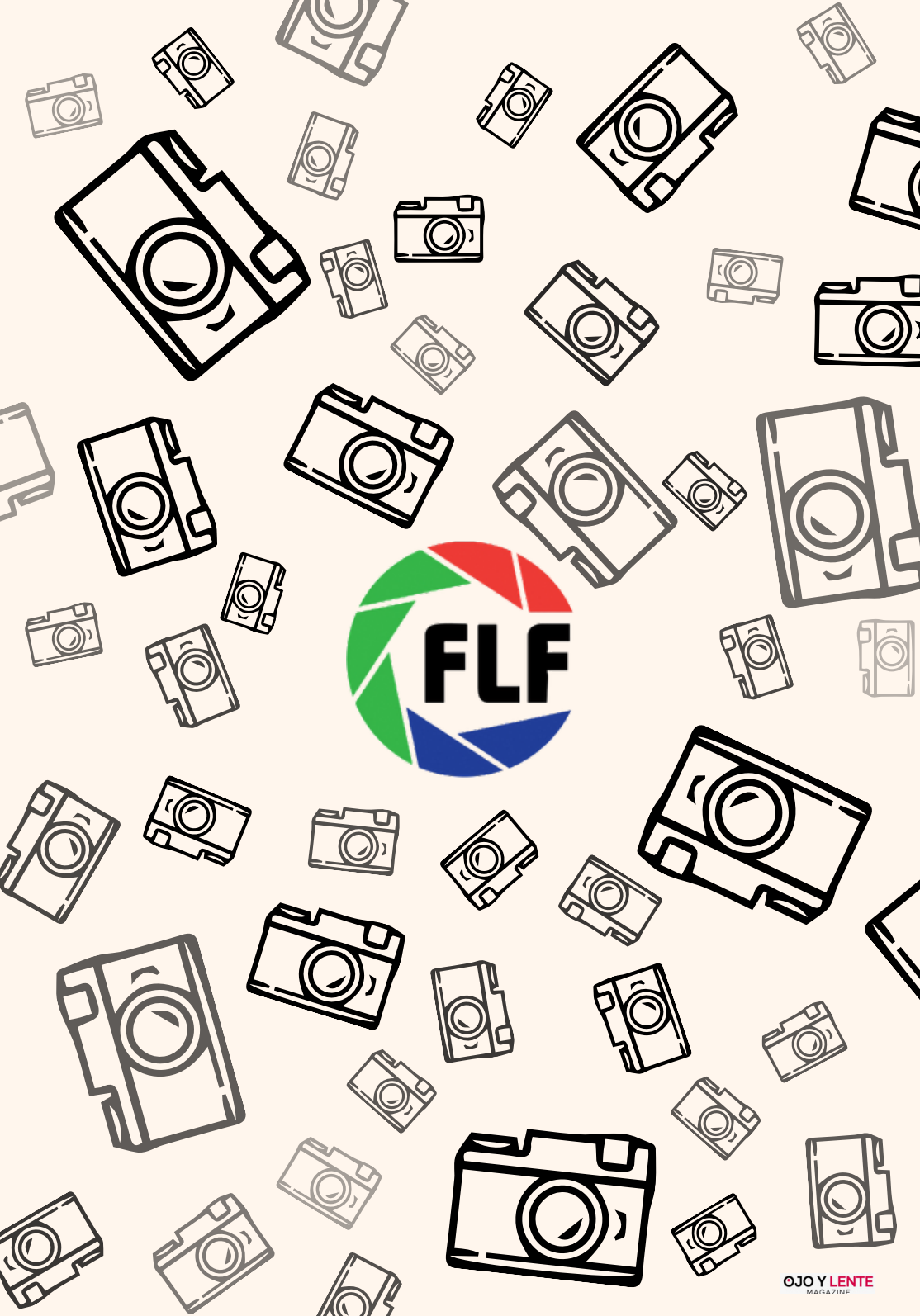
28 puntos

# FOTOMONTAJE

Clasificación categoría Fotomontaje convocatoria abril 2026

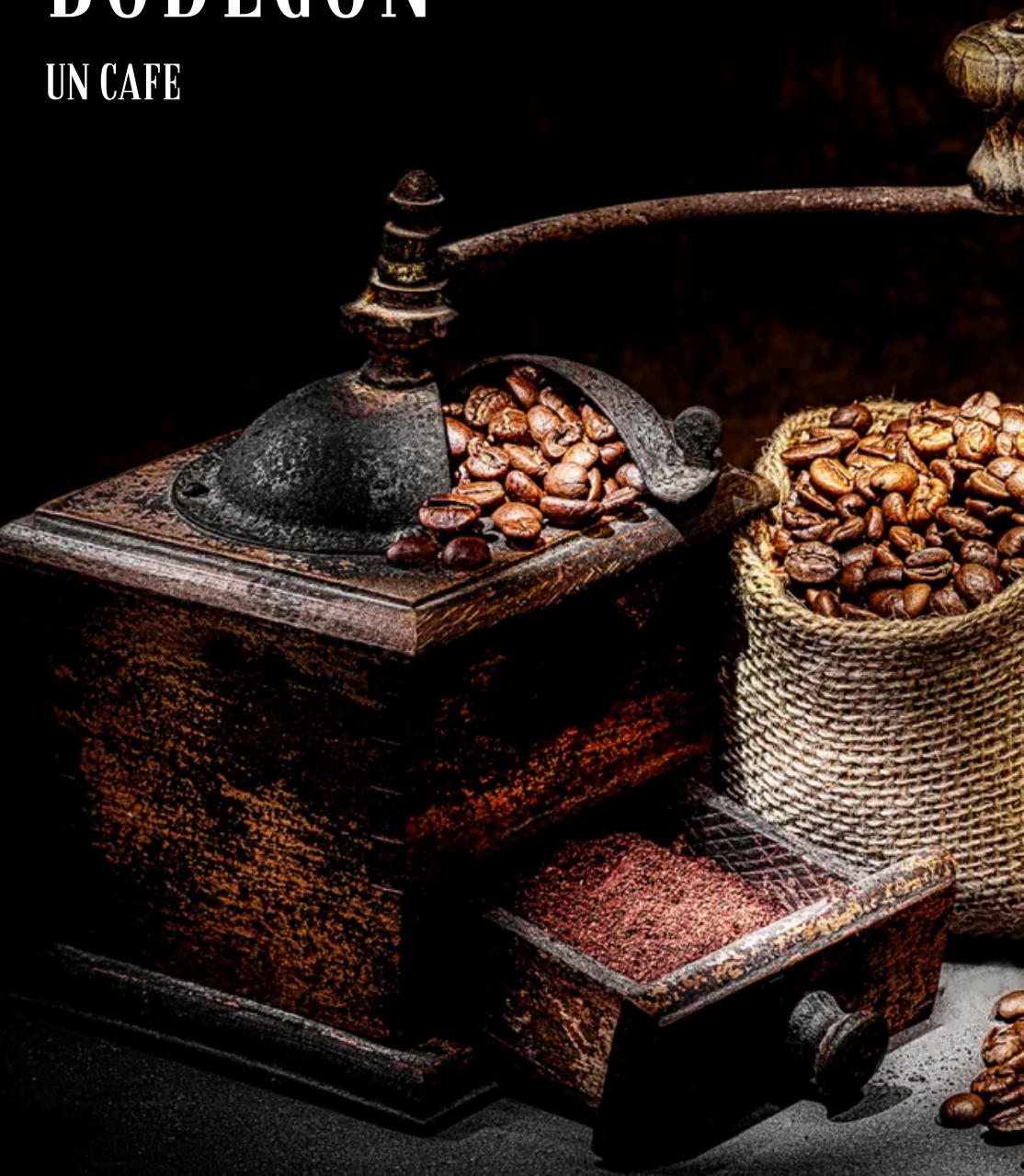
Posición	Autor/a	Asociación	Puntos
		<b>CATEGORÍA FOTOMONTAJES</b>	
1	José maría Cantó Cabrera	Asociación Fotográfica Eida (AFE)	34
2	Pepa Ferrandis Fabuel	Asociación Valenciana de Fotografía Digital (AVFD)	30
3	Gerardo Poveda Alcodori	Associació Fotogràfica d'Alaquàs (AFAQ)	28
4	Pedro Serrano Busquier	Asociación Fotográfica Eida (AFE)	26
5	Hugo C. Romano	Grup Fotogràfic d'Almenara (GFAL)	25

Para ver el resto de la clasificación entra en:  
[www.felefoto.es/xi-liga-fff](http://www.felefoto.es/xi-liga-fff)



# BODEGÓN

UN CAFE





Primera posición  
36 puntos

AUTOR: LUIS BOTELLA SOLER  
AGRUPACIÓ FOTOGRAFICA ONTINYENT (AFO)

# BODEGÓN

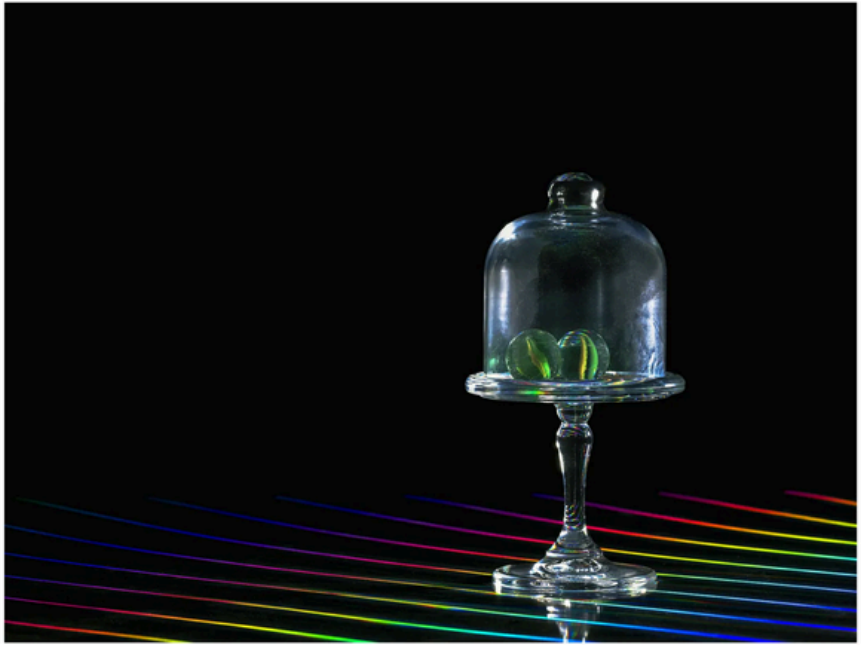
---



**Frutos del bosque - Segunda posición**

Autor: José Rocamora Beviá  
Club Fotográfico Alicante (CFA)

31 puntos



**Infancia guardada - Tercera posición**

Autor: Carlos Javier Delgado  
Club Fotográfico Alicante (CFA)

30 puntos

# BODEGÓN

## Clasificación categoría Bodegón convocatoria abril 2026

Posición	Autor/a	Asociación	Puntos
		<b>CATEGORÍA BODEGÓN</b>	
1	Luis Botella Soler	Agrupació Fotogràfica Ontinyent (AFO)	36
2	José Rocamora Beviá	Club Fotográfico Alicante (CFA)	31
3	Carlos Javier Delgado	Club Fotográfico Alicante (CFA)	30
4	Jose Fernando Martinez Lopez	Foto Cine la Vila (FCLV)	29
5	MARÍA CRISTINA BENITO ALAS	Foto Cine la Vila (FCLV)	26

Para ver el resto de la clasificación entra en:  
[www.felefoto.es/xi-liga-flf](http://www.felefoto.es/xi-liga-flf)



Únete a la Federación Levantina de Fotografía.

# STREET PHOTOGRAPHY

ENTRADA DE TOROS Y CABALLOS





Primera posición  
33 puntos

AUTOR: JOSÉ PLASENCIA CIVERA  
AGRUPACIÓN FOTOGRÁFICA DE SEGORBE (AFS)

# STREET PHOTOGRAPHY

POR





105

Primera posición  
33 puntos

AUTOR: JUANA ROMÉU MADRID  
- GRUP FOTOGRAFIC D'ALMENARA (GFAL)

# STREET PHOTOGRAPHY

---



**San Marcos - Segunda posición**

Autor: Maricarmen Vicente Clausich  
Agrupación Fotográfica de Segorbe (AFS)

31 puntos



**Descanso - Tercera posición**

Autor: Concepcion Cañada Del Pino  
Foto Cine la Vila (FCLV)

30 puntos



**Meditando en la soledad de la mañana- Tercera posición**

Autor: Rafael Beneyto  
Agrupació Fotogràfica Ontinyent (AFO)

30 puntos



**Correfocs - Tercera posición**

Autor: José Antonio Navarret Vilaplana  
Asociación Fotográfica Elda (AFE)

30 puntos

# STREET PHOTOGRAPHY

## Clasificación categoría Street Photography convocatoria abril 2026

Posición	Autor/a	Asociación	Puntos
		<b>CATEGORÍA FOTOGRAFÍA DE CALLE</b>	
1	JOSÉ PLASENCIA CIVERA	Agrupación Fotográfica de Segorbe (AFS)	33
2	JUANA ROMEU MADRID	Grup Fotogràfic d'Almenara (GFAL)	33
3	Maricarmen Vicente Clausich	Agrupación Fotográfica de Segorbe (AFS)	31
4	RAFAEL BENEYTO	Agrupació Fotogràfica Ontinyent (AFO)	30
5	José antonio Navarret Vilaplana	Asociación Fotográfica Elda (AFE)	30
6	CONCEPCION CAÑADA DEL PINO	Foto Cine la Vila (FCLV)	30
7	Pablo Maroto Torralba	Agrupación Fotográfica de Segorbe (AFS)	28
8	Juan Justamante Ibáñez	Asociación Fotográfica Elda (AFE)	27
9	Rafael Megias Pérez	Agrupación Fotográfica de Ibi (AFIBI)	27
10	Vicente Carrión Martínez	Grupo Fotográfico ARSE (ARSE)	27
11	Vicnete Gimeno Olmos	Grupo Fotográfico ARSE (ARSE)	27
12	Antonio Piqueres Albeza	Agrupación Fotográfica de Villena (AFV)	26
13	carlos corraliza	Grup Fotogràfic de Petrer (GFP)	26
14	Emigdio Andreu Alvarez	Associació Fotogràfica d'Alaquàs (AFAQ)	26
15	ISABEL FOLGADO PEÑA	Asociación Valenciana de Fotografía Digital (AVFD)	25
16	Vicente Zaragoza Dolz	Asociación Sénior Universitaria de Valencia (ASEU)	24
17	Alfonso Tenza Hurtado	Grup Fotogràfic de Monòver (GFM)	24
18	Carlos Torcuato Sanz	Asociación Fotográfica Elda (AFE)	24
19	Manuel Guijarro Iopez	Grup Fotogràfic de Petrer (GFP)	24
20	Cristóbal Blázquez Castelló	Agrupación Fotográfica de Segorbe (AFS)	23
21	JACOBO RANGEL SPINOLA	Asociación Valenciana de Fotografía Digital (AVFD)	23
22	MARIA MAGDALENA SÁNCHEZ ALCARAZ	Foto Cine la Vila (FCLV)	23
23	Ovidio Medrano Hernandez	Agrupación Fotográfica de Villena (AFV)	23
24	Monse Aracil	Club Fotogràfic Alicante (CFA)	21

Para ver el resto de la clasificación entra en:  
[www.felefto.es/xi-liga-11f](http://www.felefto.es/xi-liga-11f)

# RETRATO

EL DESPERTAR DE LUCY WESTENRA





Primera posición  
33 puntos

AUTOR: AMPARO MORALES MOLERO  
ASOCIACIÓN SÉNIOR UNIVERSITARIA DE VALENCIA (ASEU)

# RETRATO

---



**Nissy - Segunda posición**

Autor: Fernando Falcó Blasco  
Grup fotogràfic d'Almenara (GFAL)

32 punts



**Retrato del alma - Tercera posición**

Autor: Pedro Díaz Hermoso  
Grup Fotogràfic d'Almenara (GFAL)

31 puntos



**Bigotes - Tercera posición**

Autor: Pascual Maestre Martínez  
Grup Fotogràfic de Petrer (GFP)

31 puntos



**Infancia guardada - Tercera posición**

Autor: Yaroslav Melnyk

Grupo Fotográfico ARSE (ARSE)

31 puntos

# RETRATO

## Clasificación categoría Retrato convocatoria abril 2026

Posición	Autor/a	Asociación	Puntos
		<b>CATEGORÍA RETRATO</b>	
1	Amparo Morales Molero	Asociación Sénior Universitaria de Valencia (ASEU)	33
2	Fernando Falcó Blasco	Grup Fotogràfic d'Almenara (GFAL)	32
3	Pascual Maestre Martínez	Grup Fotogràfic de Petrer (GFP)	31
4	Pedro Díaz Hermoso	Grup Fotogràfic d'Almenara (GFAL)	31
5	YAROSLAV MELNYK	Grupo Fotográfico ARSE (ARSE)	31
6	Santiago Martínez	Grup Fotogràfic d'Almenara (GFAL)	30
7	Fernando Mateo García	Club Fotogràfic Alicante (CFA)	30
8	Elvira San Félix Sebastián	Grupo Fotográfico ARSE (ARSE)	30
9	Isabel Lopez Talavera	Asociación Fotográfica Eida (AFE)	30
10	Joan Gil Raga	Associació Foto Maestrat (AFM)	30
11	Juan Angel Sanchez Larrey	Asociación Valenciana de Fotografía Digital (AVFD)	30
12	Libertad Tomás Ferrandis	Asociación Valenciana de Fotografía Digital (AVFD)	29
13	JOSE Alfaya PEREZ	Asociación Fotográfica El Campello (AFEC)	28
14	JOSÉ MÁÑEZ AZORÍN	Grup Fotogràfic de Petrer (GFP)	28
15	Juan Miguel Salvador Bermejo	Agrupación Fotográfica de Ibi (AFIBI)	28
16	Raul Pulig Espinosa	Asociación Valenciana de Fotografía Digital (AVFD)	28
17	Raul Viciano Alberich	Agrupació Fotogràfica Sarthou Carreres (AFSC)	28
18	Leopoldo Espi Lacal	Grup Fotogràfic d'Almenara (GFAL)	27
19	Alberto Navarro Cantavella	Agrupación Fotográfica de Villena (AFV)	27
20	Enrique Valdeperez Gazquez	Grup Fotogràfic ARSE (ARSE)	27
21	Francisco Maestre Pardo	Agrupación Fotográfica de Villena (AFV)	27
22	Antonio Damián Gallego Gómez	Grup Fotogràfic d'Almenara (GFAL)	25
23	Angel Larena Jimenez	Asociación Valenciana de Fotografía Digital (AVFD)	24
24	Joan-R. Julbe Masip	Agrupació Fotogràfica Sarthou Carreres (AFSC)	24
25	Manuel Catalán Catalán	Col·lectiu 1/4 (COLF4)	24

Para ver el resto de la clasificación entra en:

[www.feefoto.es/xi-liga-flf](http://www.feefoto.es/xi-liga-flf)

# Clasificación general convocatoria abril 2026

Posició	Nombre completo	ASOCIACIÓN	PUNTOS
1	Luis Botella Soler	Agrupació Fotogràfica Ontinyent (AFO)	36
2	José maría Cantó Cabrera	Asociación Fotográfica Elda (AFE)	34
3	Tomás Algarra Cabrelles	Asociación Valenciana de Fotografía Digital (AVFD)	34
4	Amparo Morales Molero	Asociación Sénior Universitaria de Valencia (ASEU)	33
5	Carlos Martínez Guillamón	Asociación Valenciana de Fotografía Digital (AVFD)	33
6	Francisca Rivera Casares	Asociación Sénior Universitaria de Valencia (ASEU)	33
7	JOSÉ PLASENCIA CIVERA	Agrupación Fotográfica de Segorbe (AFS)	33
8	Juan Miguel Esteve	Associació Fotogràfica d'Alaquàs (AFAQ)	33
9	JUANA ROMEU MADRID	Grup Fotogràfic d'Almenara (GFAL)	33
10	Mariano Sanchez-Covisa Moll	Asociación Fotográfica Santa Pola (AFSP)	33
11	RAFAEL RAMIREZ BACHOT	Agrupación Fotográfica d'Onda L'Art de la Llum (AFOAL)	33
12	Fernando Falcó Blasco	Grup Fotogràfic d'Almenara (GFAL)	32
13	Francisco Javier Palos García	Asociación Fotográfica Santa Pola (AFSP)	32
14	Jaime Llinares Cano	Foto Cine la Vila (FCLV)	32
15	Josep Pasqual Galvez Jara	Associació Fotogràfica d'Alaquàs (AFAQ)	32
16	Salvador Parreu Frasquet	Associació Foto Maestrat (AFM)	32
17	Vicente Roig Beltran	Club Fotogràfic Alicante (CFA)	32
18	Antonia Blasco Llorca	Asociación Fotográfica Santa Pola (AFSP)	31
19	Francisco Vila	Asociación Valenciana de Fotografía Digital (AVFD)	31
20	Hector Alonso Romero	Asociación Valenciana de Fotografía Digital (AVFD)	31
21	José Rocamora Beviá	Club Fotogràfic Alicante (CFA)	31
22	Maricarmen Vicente Clausich	Agrupación Fotográfica de Segorbe (AFS)	31
23	Pascual Maestre Martínez	Grup Fotogràfic de Petrer (GFP)	31
24	Pedro Díaz Hermoso	Grup Fotogràfic d'Almenara (GFAL)	31
25	Salvador Lluch Andres	Col·lectiu f/4 (COLF4)	31
26	Teodoro Martínez García	Asociación Fotográfica El Campello (AFEC)	31

Puedes ver la clasificación completa en nuestra página web  
[www.felefoto.es](http://www.felefoto.es)

# EL RINCÓN DEL FEDERADO

Desde este espacio vamos a tratar de ir conociendo poco a poco a las personas que están federadas en la FLF desde un punto de vista humano. Cada número de la revista nos acercaremos a algunos de ellos para conocer sus inicios, ideas, y sobre todo ver sus trabajos. Queremos que este espacio sirva de tablón de anuncios para que cada uno de nosotros muestre sus trabajos



# EL RINCÓN DEL FEDERADO

**Vicente Vidal (Vidalogic)**  
Socio Nº 451 de FLF



## **¿A qué Asociación perteneces?**

Fermo parte de la Asociación Valenciana de Fotografía Digital (AVFD) desde el 2019

## **¿Cómo / cuándo empezó tu afición por la fotografía?**

Mi afición por la fotografía comenzó a una edad muy temprana, casi como una contradicción íntima: recuerdo sentir cierto temor hacia los flashes y las cámaras, hasta el punto de esconderme de ellas. Sin embargo, al mismo tiempo, me sentía irremediabilmente atraído por ese mismo mundo. En casa siempre hubo cámaras a mi alcance, y poco a poco empecé a utilizarlas, primero de manera espontánea, fotografiando mi entorno más cercano, y más adelante

documentando momentos familiares y, especialmente, los viajes. Aquella etapa analógica marcó profundamente mi forma de entender la fotografía. Cada imagen requería una decisión meditada: el coste del carrete y del revelado obligaba a mirar con atención, a anticipar el momento. Recuerdo con especial claridad mi primer viaje a Estados Unidos, del que regresé con un álbum de más de 300 fotografías; una cifra que, en aquel contexto, hablaba tanto de entusiasmo como de aprendizaje.

La transición al formato digital llegó pronto. Experimenté con distintas cámaras, muchas de ellas adquiridas en el extranjero, todavía con prestaciones modestas. El verdadero punto de inflexión llegó en febrero de 2009, con la adquisición de mi primera cámara réflex, una Canon 1000D. Desde entonces, la fotografía ha sido una constante en mi vida: un espacio de exploración, de aprendizaje continuo y de evolución personal. He ido descubriendo nuevas formas de mirar, profundizando en el lenguaje fotográfico a través de la lectura, la práctica y la asistencia a exposiciones.

Con el tiempo, más que una afición, la fotografía se ha convertido en un proceso de crecimiento sostenido, una manera de entender y reinterpretar el mundo que me rodea.

## **¿Qué tipo de fotografía te gusta hacer más?**

He explorado distintos géneros fotográficos a lo largo del tiempo, y con los años he comprendido que mi manera de entender la vida ha influido de forma directa en mi forma de fotografiar. En ese sentido, la fotografía de viajes ocupa un lugar central. Nace de una pasión compartida con mi pareja: la de descubrir, recorrer y dejarnos sorprender por los lugares a los que nos lleva la vida. Ya sea por motivos profesionales o por el simple placer de conocer una ciudad, siempre hay una cámara acompañándome, como una extensión natural de mi mirada.

Dentro de ese mismo impulso, me atraen profundamente los eventos y las manifestaciones culturales de cada lugar: las fiestas locales, la música, la gente en su entorno más auténtico. Esto me ha llevado a desarrollar una especial afinidad por la fotografía de calle, así como por la fotografía de conciertos, especialmente en salas de Valencia, donde encuentro una energía directa, sin artificios, que me resulta profundamente estimulante.

En un plano más personal y creativo, el lightpainting ocupa un espacio muy significativo en mi trabajo. La posibilidad de construir una imagen desde la oscuridad, de moldear la luz con intención y paciencia, me resulta fascinante. Es, quizá, una de las formas más puras en las que experimento la fotografía: un diálogo entre técnica, tiempo y emoción que me permite crear desde lo invisible.

### **¿Con qué equipo fotográfico trabajas más cómodo?**

En mi forma de fotografiar hay una intención clara de cercanía: me gusta estar dentro de la escena, sentir que formo parte de lo que sucede. Por ello, suelo trabajar con ópticas que me permiten aproximarme sin perder contexto. Utilizo habitualmente un gran angular clásico como el 10-22 mm de Canon, un 24 mm para la fotografía de calle y un 24-70 mm cuando me adentro en entornos más dinámicos como los conciertos.

En cuanto al cuerpo, trabajo con una Canon 77D, una cámara que me ofrece la versatilidad que necesito en cada situación y con la que me siento plenamente cómodo. A día de hoy no he dado el salto al sistema sin espejo, y no tanto por resistencia al cambio, sino por convicción: considero que el equipo clásico sigue ofreciendo resultados plenamente satisfactorios.

Más allá de la evolución tecnológica, sigo creyendo que la fotografía reside en la mirada, en la intención y en la capacidad de anticipar el momento. Las herramientas avanzan, pero la esencia permanece.

### **¿Qué crees que te aporta estar asociado / federado?**

Formar parte de una asociación y, a su vez, de una federación, aporta una dimensión mucho más amplia a la práctica fotográfica. Lejos de ser un camino individual, la fotografía encuentra en el colectivo un espacio de crecimiento, de intercambio y de impulso constante. Estar asociado te hace más fuerte: te sitúa dentro de una red de personas que comparten inquietudes, conocimientos y una misma forma de mirar el mundo.

Con el tiempo, esos compañeros dejan de ser únicamente colegas de afición para convertirse en amigos. Y es ahí donde todo cobra un sentido más profundo: la fotografía se vuelve más rica, más dinámica y, sin duda, más disfrutable.

Es cierto que fotografiar también exige momentos de introspección, de silencio y de conexión personal con lo que uno tiene delante. Pero precisamente por eso, el contraste que ofrecen las salidas en grupo resulta tan valioso. Compartir una jornada fotográfica, descubrir juntos, comentar, aprender unos de otros... Es una experiencia difícil de igualar.

En definitiva, asociarse no solo suma, sino que multiplica: el conocimiento, la motivación y, sobre todo, el disfrute de esta pasión.

### **¿Qué opinas de la Liga que organiza la FLF todos los años?**

Considero que la Liga que organiza la FLF es una iniciativa muy valiosa para todos los que formamos parte de este ámbito. Las competiciones, cuando se plantean desde el respeto y el compañerismo, se convierten en una herramienta extraordinaria de aprendizaje y evolución.

En mi caso, cada mes supone un ejercicio de humildad. A menudo presento imágenes que, en un primer momento, considero especiales, y es precisamente al ver el nivel del conjunto cuando tomo verdadera conciencia de todo lo que aún queda por mejorar. Descubrir el trabajo de otros compañeros, comprobar la calidad y la diversidad de miradas, no solo inspira, sino que también pone en perspectiva el propio camino.

La Liga no es únicamente una competición, es un espacio de crecimiento compartido. Nos recuerda que siempre hay margen para avanzar, que la fotografía es un aprendizaje continuo y que, en ese proceso, el intercambio y la sana comparación nos hacen mejores fotógrafos

### **¿Alguna cosa más que quieras comentar?**

Como reflexión final, animaría a todos los aficionados a la fotografía a participar activamente en las iniciativas que promueve la FLF. Son oportunidades reales de aprendizaje, de intercambio y de crecimiento que merecen ser aprovechadas.

Del mismo modo, creo que es muy enriquecedor conocer otras asociaciones, estén o no federadas. Somos muchas, diversas y con identidades muy distintas, y precisamente ahí reside una gran parte del valor: en la posibilidad de abrir la mirada, descubrir otras formas de entender la fotografía y seguir ampliando horizontes.

Al final, cuanto más compartimos, más crece esta afición



© Vicente Vidal (Vidalogíc)

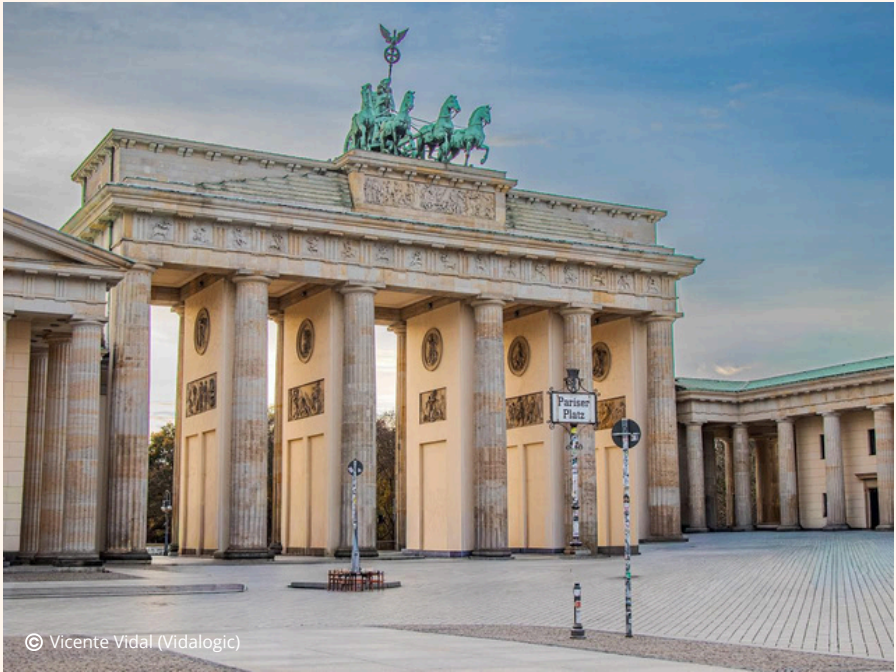


© Vicente Vidal (Vidalogic)



© Vicente Vidal (Vidalogic)





© Vicente Vidal (Vidalagic)



© Vicente Vidal (Vidalagic)

# EL RINCÓN DEL FEDERADO

**Manuel Castillo Collado**  
Socio Nº 121 de FLF



## **¿A qué Asociación perteneces?**

Pertenezco a la Agrupación Fotográfica de Segorbe, una asociación no muy grande pero en franca expansión, crecemos muy rápido. Una agrupación muy activa.

## **¿Cómo / cuándo empezó tu afición por la fotografía?**

Pues hace tiempo ya, a principios de los años 80 del siglo pasado, en el Bachillerato me apunté a una clase de Fotografía, de esas optativas sin nota, en la que nos enseñaron lo básico, captura, iluminación...y a revelar en monocromo en un pequeño laboratorio que había en el instituto. Nos llevaron a una expo sobre Eugene Smith, que me impresionó, y al día siguiente me compré mi primera réflex, una Zenit soviética básica y prácticamente indestructible...y hasta ahora.

## **¿Qué tipo de fotografía te gusta hacer más?**

Es complicado, porque después de probar muchas cosas, al final intento contar alguna historia, expresar algo, una narrativa propia, al menos transmitir sensaciones. La calle, con o sin gente pero desde mi punto de vista particular. No es lo que ves, es más bien, como lo quieres contar .A veces la edición lleva mas fuerza que la captura, lo dicho, intento transmitir mi sensación, algo así como el ambiente...

## **¿Con qué equipo fotográfico trabajas más cómodo?**

Desde hace unos ocho o nueve años, descubrí las mirrorless y dejé mi réflex Canon para pasar al sistema X de Fuji, por comodidad, por peso, por tamaño, mismas prestaciones menos peso y mas discreción. Uso muy poco el flash, me gusta la luz natural que luego suelo corregir en postproducción y uso mas un monopíe que el trípode...

## **¿Qué crees que te aporta estar asociado / federado?**

En mi caso, una especie de sentimiento de pertenencia y, sobre todo, relacionarme con otras personas con las mismas inquietudes, poder estar al día de tendencias y técnicas nuevas o diferentes,tomar el pulso a la actualidad fotográfica de nuestra comunidad...poder ver muchas imágenes y aprender de otros...

## **¿Qué opinas de la Liga que organiza la FLF todos los años?**

Me gusta, he participado en varias ediciones, aunque he de reconocer que en estas últimas no he podido concurrir por falta de tiempo, motivos laborales, familia...pero me parece una gran iniciativa, una forma estupenda de ver lo que hacen los demás e inspirarte. Una manera de tomar el pulso fotográfico a la actualidad.

## **¿Alguna cosa más que quieras comentar?**

Resaltar la importancia de federaciones y agrupaciones que apoyan, dan visibilidad y, de alguna manera, vertebran un colectivo, el fotográfico, que participan y son testigos además de la cultura, la fiesta y la sociedad de nuestra tierra...



© Manuel Castillo Collado



© Manuel Castillo Collado



© Manuel Castillo Collado



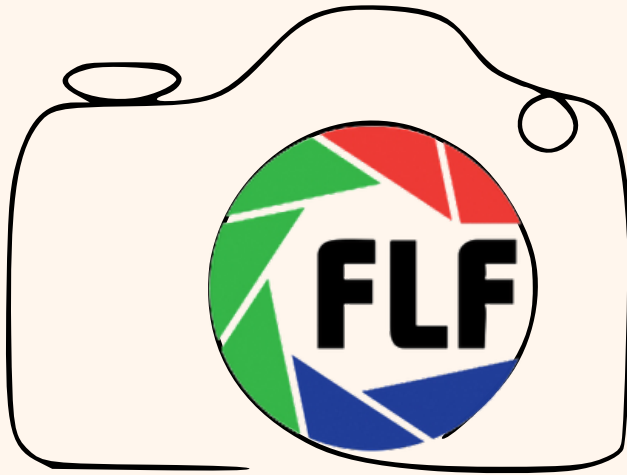
© Manuel Castillo Collado



© Manuel Castillo Collado



© Manuel Castillo Collado



Si quieres tener la oportunidad de participar en la sección 'El Rincón del Federado' recuerda tener tu número de teléfono actualizado en la pestaña 'Editar mis datos' dentro de nuestra web. En cualquier momento te podemos llamar

[www.felefoto.es](http://www.felefoto.es)

# EL RINCÓN DEL FEDERADO

*Susana Plá Masiá*

Socio Nº 10 de FLF



## **¿A qué Asociación perteneces?**

Pertenezco a la Agrupación Fotográfica Alcoyana. Mi padre, José Luis Plá Salvador, fue socio fundador de esta Agrupación la cual fue una de las primeras fundadas en España.

## **¿Como / cuándo empezó tu afición por la fotografía?**

Mi padre era fotógrafo y siempre ha habido cámaras en mi casa. Mis abuelos también eran aficionados y yo me recuerdo con 6 años, cámara en mano, encima de un barco en el puerto de Denia, haciendo fotos con una cámara cuadrada. No se cual era.

## **¿Qué tipo de fotografía te gusta hacer más?**

Me gusta todo tipo de fotografía, dependiendo del estado de ánimo y lugar en el que esté, siempre que me transmita sentimientos. Jugar con luces y sombras me encanta, pero sobre todo, los reflejos y desenfoques.

## **¿Con qué equipo fotográfico trabajas más cómodo?**

Ahora trabajo con la Canon EOS 5 D Mark IV, pero he disfrutado con las Canon, Pentax, Olympus... Tanto como digitales como analógicas. Los objetivos de óptica fija me encantan.

## **¿Qué crees que te aporta estar asociado / federado?**

Puedo compartir mi afición y aprender nuevas técnicas de mis compañeros, así como formas diferentes de mirar y entender la fotografía. Conocer nuevos autores y mostrar mis trabajos.

## **¿Qué opinas de la Liga que organiza la FLF todos los años?**

Me parece un modo de conocer y participar en todos los temas fotográficos y comprobar que ha muchísima gente que comparte mi hobby, trabajo, o como queramos llamarlo.

## **¿Alguna cosa más que quieras comentar?**

Agradezco el trabajo que hace la Federación y todas las Agrupaciones Fotográficas.





© Susana Plá Masía



© Susana Plá Masía



© Susana Plá Masiá



© Susana Plá Masía



© Susana Plá Masjá



# OJO Y LENTE

MAGAZINE



LA REVISTA DE LA FEDERACIÓN LEVANTINA DE FOTOGRAFÍA